



Uunisepät

IKI-Metallihormi



IKI-Hormi

Iki-Metallihormi

Kevyt ja moderni, tyylikäs ja vaivaton hormiratkaisu

Kotimainen Iki- metallihormi sopii moderniin rakentamiseen ja sisustamiseen. Se on kestävä kolmikerroshormi, joka voidaan liittää tulisijaan päältä, sivulta tai takaa. Se voidaan asentaa myös rakennuksen ulkopuolelle.

IKI- metallihormi on helppo ja vaivaton asentaa. Sisäputket ja ulkovaipan osat ovat asennusvalmiita. Laajan komponenttivalikoiman ansiosta asennus vaativiinkin kohteisiin on mahdollista. Ajaton, viimeistelty, pyöreä muoto ja laaja värivalikoima antavat mahdollisuuden näyttävien kokonaisuuksien ideointiin.

IKI-metallihormi kestää suuretkin lämpötilan vaihtelut ja on turvallinen käyttää. Hormi on testattu EN-1856-1 mukaisesti, joten se täyttää kansainväliset palo- ja käyttöturvallisuusvaatimukset.

Savupiipun materiaalit

Hormin ulkohalkaisija on 260 mm ja sisähalkaisija 150 mm. Hormi on nokipalonkestävä ja suojaetäisyys palava-aineisiin rakennusosiin on 50 mm.

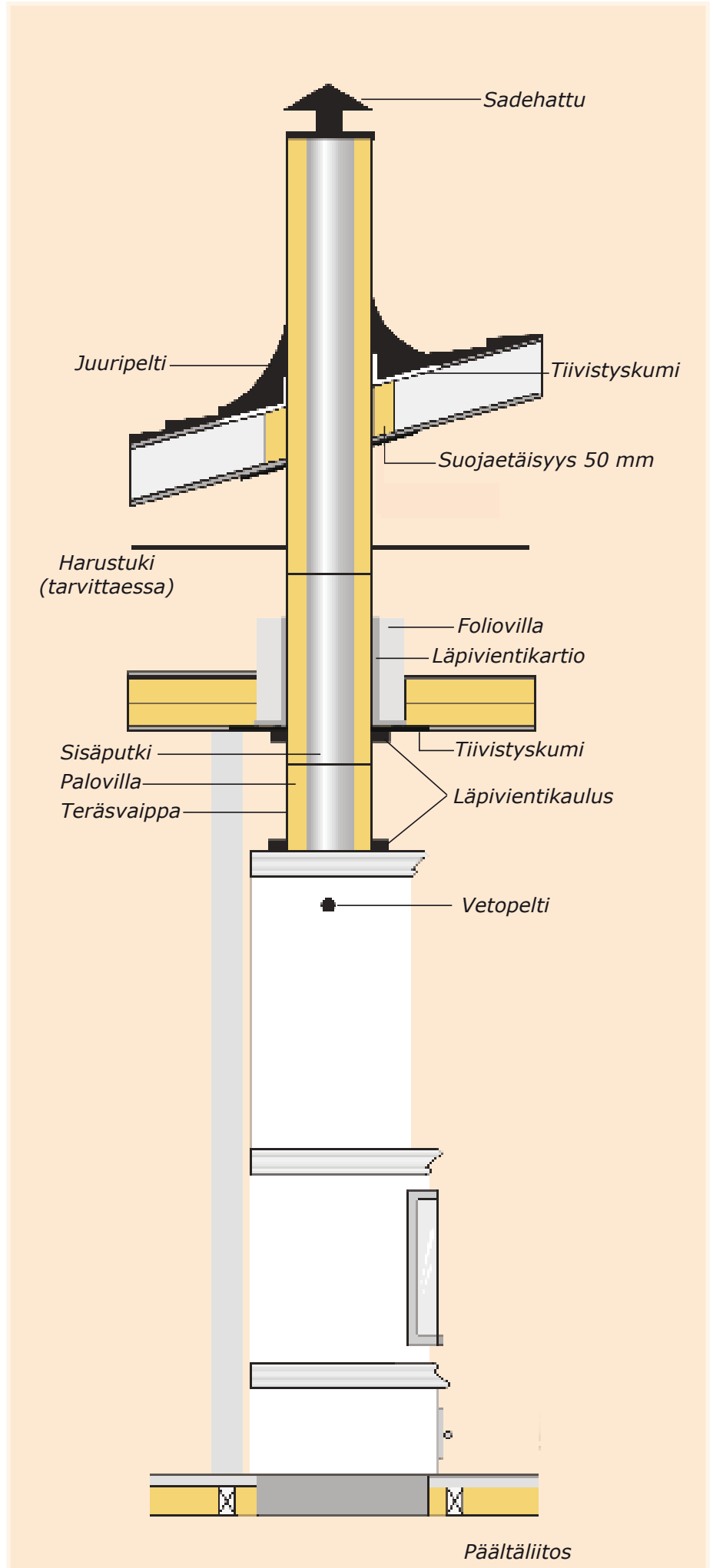
Liitettävän tulisijan savukaasujen keskimääräinen käyttölämpötila tulee olla max 600 astetta. Iki-metallihormin lämpötilaluokka on T600.

Tekniset tiedot:

Sisäputki: 1mm:n RST-teräs, EN 1.4307 / 304L; EN 10217-7; W2; TC1; Z=1,0; MAR-N1;152,00X 1,00; 4023359; Km-hormi

Ulkovaippa: 0,5mm sinkitty PVDF-pinnoitettu teräs,

Eriste: 50mm:n mineraalivilla Paroc Pipe Section E, Paloluokitus SFS-ISO 1182:E, max Käyttölämpötila +750 °C, Tiheys 1000 kg/m³, Kiviainepitoisuus 97 paino %, Sideainepitoisuus < 3 paino %



Suunnittelu ja sijoitus

Savupiipun korkeuteen vaikuttaa sen sijainti katon harjaan nähden ja tulisijan sijaintikerros. Piippu on tarkoituksen mukaista sijoittaa lähelle katon harjaa. Paloturvallisuuden vuoksi vesikaton harjalla on savupiipun pään ja katteen välinen pienin etäisyys vähintään 0,8 m, silloin kun katteena on vähintään A1 tai B roof (t2) - paloluokkaan kuuluva vesikate.

Kun piippu läpäisee lappeen muualla kuin harjan lähellä, lisätään piipun pituutta harjasta laskettuna 10 cm/lapemetri. Kuva 1

Piipun korkeus saadaan yhdistämällä 0,8 pystysuoran katon korkeimman kohdan yläpuolella oleva piste pystysuoraan räystään yläpuolella katon korkeimman kohdan tasossa olevaan pisteeseen. Kuva 2

Suojaetäisyys katsotaan täytetyksi, kun piippu läpäisee katteen ja sen etäisyys muihin rakenteisiin on vaakasuunnassa 3 m ja lappeen ylitys on 1-1,5 m. Kuva 3

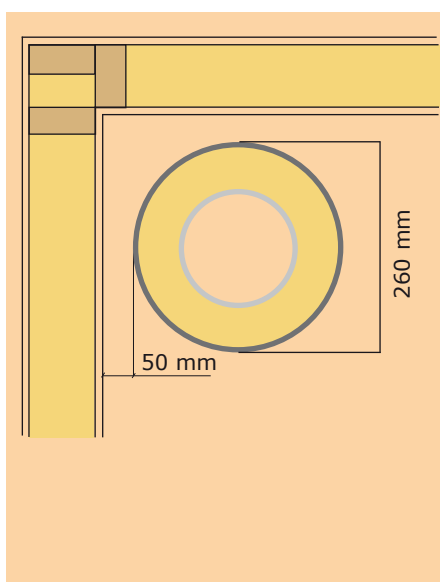
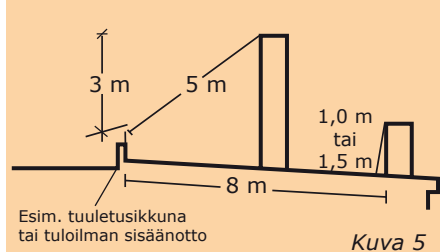
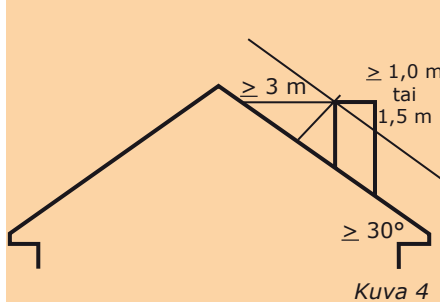
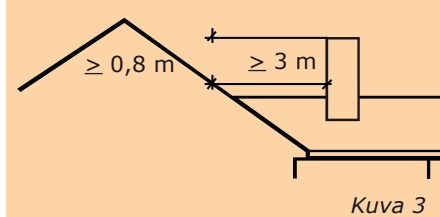
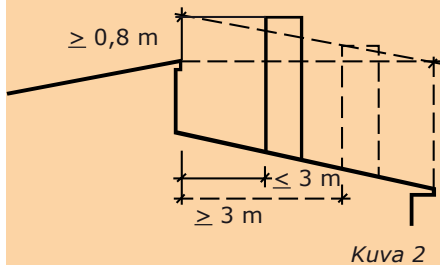
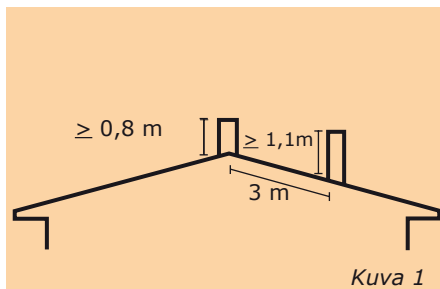
Kun savupiippu läpäisee lappeen, jonka kaltevuus on 30° tai jyrkempi, katsotaan suojaetäisyys täytetyksi, kun hormin vaakasetäisyys muihin rakenteisiin on 3 m ja korkeus 1-1,5 m. Kuva 4

Piipun pituutta määrittäessä tulisi myös huomioida suojaetäisyys tuloilman sisäänottoihin ja tuuletusikkunoihin siten, ettei savupiipun etäisyys ole alle 8 m tai korkeuseron ollessa 3 m alle 5 m. Kuva 5

Tuenta ja kuormitus

Suunnittelussa on otettava huomioon myös savupiipun vesikaton yläpuolisen osan mahdollisesti vaatima ulkopuolinen tuenta, savupiipun tuulikuorman kestävyysvaatimus 1,5 kN/m² ja nuohouksen vaatimat seikat. Hormin vesikaton yläpuolisen osan maksimikorkeuden ilman erillistä tuentaa määrittää piippuvalmistaja.

Jos piippu on kokonaan rakennuksen vaipan ulkopuolella, on huomioitava mm. hormin vaatima tuenta ulkoseinään, hormiliitoksen vienti seinärakenteen läpi sekä läpiviennin tiiveys. Tuentatapa vaihtelee hormityypeittäin, joten on suositeltavaa olla yhteydessä myös piippuvalmistajaan.



Suojaetäisyys

Savupiipun suojaetäisyydet määritetään EN standardien mukaisilla lämpötilankestävyyskokeilla ja nokipalotestillä. Suojaetäisyys ilmoitetaan CE-merkintä koodissa merkinnän G jälkeen numerolla (esim. G 50 mm, tarkoittaa 50 mm suojaetäisyyttä).

Savupiipun tulee olla annetun suojaetäisyyden verran irti palavasta materiaalista. Jos välitila ei tuuletettu, asennetaan hormin ja palavan materiaalin väliin aina palamaton A1-luokan eriste.

Valmistaja ilmoittaa piipun suojaetäisyyden, joka on määritetty lämpötilan- ja nokipalon kestävyyskokeilla. Savupiipun ilmoitettu suojaetäisyys on otettava huomioon seinien lisäksi myös välipohjissa ja yläpohjassa, sekä höyrynsulkujen, aluskatteiden ja vesikatteen asennuksessa.

Kun suojaetäisyyden edellyttämää rakoa peitetään listoituksella tai muilla keveillä rakennusmateriaaleilla, niitä ei saa kiinnittää savupiippuun. Tämä ei koske piipputoimitukseen mahdollisesti kuuluvia kauluksia tai vastaavia.

Läpivienneissä höyrynsulkumuovin sekä aluskatteen ja hormin välinen liitos tiivistetään korkeaa lämpötilaa kestävillä materiaaleilla. Höyrynsulkumuovia ja aluskatetta ei saa jättää tiivistämättä.

Savupiipun ja tulisijan yhteensopivuus

Savupiipun ilmoitetun lämpötilaluokan (T 80 – T 600) tulee olla myös vähintään samalla tasolla kuin tulisijan savukaasujen ilmoitettu keskilämpötila. Tulisijan käytössä on myös otettava huomioon tulisijan valmistajan lämmitysohjeet ettei tulisijan savukaasujen lämpötila nouse valmistajan ilmoittamaa korkeammaksi.

Tulisijan ja savupiipun liitoksiin voidaan käyttää vain tulisijan tai piippuvalmistajan ohjeen mukaisia liitoskappaleita ja liitosadapteereita. Päättäliitoksissa on selvítettävä kuinka suuren piipun painon tulisija kestä.

Tulisijan ja piipun välinen yhdysormi eristetään A1 -luokan eristeellä 200 mm, mikäli se läpäisee palavan materiaalin. Kun savupiippu läpäisee lämmöneristetyn väli- tai yläpohjan tulee piipun ympärille asentaa erillinen lämmöneristelevykerros palamattomasta A1 -luokan lämmöneristeestä, ja joka ulottuu selvästi lämmöneristekerroksen yläpinnan yläpuolelle.

Hormivedon varmistaminen ja ilmanvaihto

Palamiseen tarvitaan ilmaa joten korvausilman riittävästä saannista tulee huolehtia. Koneellinen ilmanvaihto aiheuttaa alipainetta, ja tällöin tulee erityisesti varmistaa, että hormi vetää ja korvausilmaa on riittävästi. Ilmanvaihtolaitteeseen voi lisätä erillisen takka-automaattikan, ellei sitä ole valmiina. Kun varaava tulisija asennetaan taloon jälkikäteen, on koko ilmanvaihtojärjestelmä samalla käytävä läpi. Vetoa voidaan parantaa vedonvarmistimella, savukaasuimurilla tai takkakytkimellä.

Savupiipun varusteet

Sulkupelti (= savupelti) tulee sijoittaa siten, että sen käyttö on vaivatonta.

Sääsuoja vähentää sadeveden ja lumen pääsyä hormoneihin, suojelee savupiippua rapautumiselta sekä parantaa vetoa. Teräskuorisille piipuille riittää juuren tiivistys, koska ulko-kuori on valmiiksi säänkestävä.

Savupiipun käyttö-huolto ja nuohous

Savuhormin tulee nuohota voimassa olevan lainsäädännön mukaisin aikavälein vuosittain vakituisissa asunnoissa ja joka kolmas vuosi vapaaajan asunnoissa. Mikäli savuhormiin kertyy paljon nokea, tulee nuohous suorittaa useammin, jottei nokipalon vaaraa synny. Pelastusviranomaisen voi tarvittaessa myös määrätä tiheimmän nuohousvälin.

IKI-Metallihormi on CE-merkitty savuhormi

CE-merkinnällä valmistaja vakuuttaa, että valmispiipun merkinnässä ilmoitetut tekniset tiedot on varmistettu ja tuote testattu harmonisoidun tuotestandardin EN 1856-1 mukaisesti. Tuotteen soveltuvuus käyttökohteeseen ja -tarkoitukseen on aina kuitenkin varmistettava.

IKI-metallihormi

Terässavupiippu on teräksisestä hormista, mineraalivillalämmöneristeestä ja teräksisestä ulkokuoresta sekä aputarvikkeista koostuva järjestelmäsavupiippu. Savupiipun käyttöaluekoodi on

EN 1856-1 T 600 N1 D V_m L30100 G50

- T600** lämpötilaluokka, sallittu savukaasujen lämpötila < 600°C
- N1** paineluokka, alipaine 21/sm³ a40Pa
- D** kuiva käyttötapa, kiinteä polttoaine
- V_m** korroosionkestoluokka
- L30100** sisäputken valmistusmateriaali on ruostumatonteräs (EN 1.4307/304L) ja paksuus (1 mm).
- G50** G tarkoittaa, että tuote on nokipalonkestävä. 50 ilmoittaa suojaetäisyydeksi palaviin materiaaleihin 50 mm, jolloin välin tulee olla avoin/tuulettuva. Läpivienneissä suojaetäisyys on kuitenkin 50 mm ja läpivienteihin vaaditaan 50 mm:n palamaton eriste.

Puristuslujuus: maksimi kuorma 27 m savupiippuelementtejä.

Poikkeama enintään pystysuorasta asennuksesta: 30 astetta. 1,5 m matkalla 600mm

Tuulikuorman kestävyys: Tukien väli rakennuksen sisäpuolella 6 m ja ulkopuolella 3,5 m, vapaa osuus katolla tukeematta 3,5 m tai ylimmäisen tuen yläpuolella.

Lämpöshokin kestävyys: kyllä

Jäädytys-sulatuskestävyys: kyllä

Todistus Nro: 0809 - CPD - 0632



Iki-metalli- hormin asennus- ohje

Ennen asennusta

Valmiskiipput on helppo asentaa, kun olet etukäteen perehtynyt asennusvaiheisiin. Varmista ennen asennuksen aloittamista että hormi mahtuu menemään läpi ja suojaetäisyydet täyttyvät läpivientien kohdalla.

Hormiputkien asennus

1. Kuoriosat liikkuu sisäputkeen nähden. Nosta kuoriosat riittävän ylös (n.20 cm) ja paina sisäputken liitos pohjaan asti niin, että liitoksesta tulee tiivis. Poraava valmiista reiästä apureikä ruuville ja ruuvaa itseporautuvat ruuvit (3 kpl) kiinni. Kiinnityksenä voi käyttää myös popniittejä.

2. Paina kuoriosat limittäin niin, että ylemmän elementin supistettu osa menee alempaan n. 3 cm sisälle. Poraava reikä lähelle saumakohtaa, ja kiinnitä ulkokuoret toisiinsa popniiteillä. Kiinnityksenä voi käyttää myös itseporautuvia ruuveja.



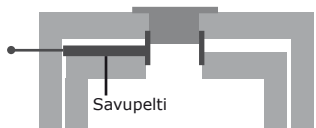
Hormin liittäminen - päältäliitostulisijat

1. Aseta tulisijan ja hormin väliin noin 1 cm paksu palovillakaista.



2. Mitoita päältäliitosadapteri ja katkaise tarvittaessa.

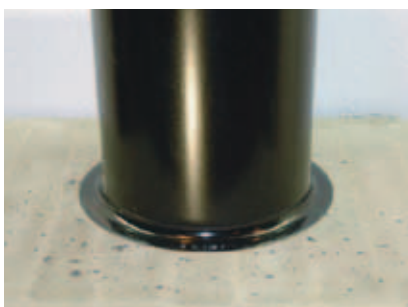
Adapterin alapää ei saa ulottua tulikannen alapinnan alle ja mikäli savupelti on sijoitettu tulisijaan, adapteri ei saa jäädä kantamaan savupellin päälle.



3. Asenna päältäliitosadapteri paikalleen ja leikkaa ylijäämä villa pois.



4. Asenna läpivientikaulus ensimmäisen hormiputken asennuksen yhteydessä.

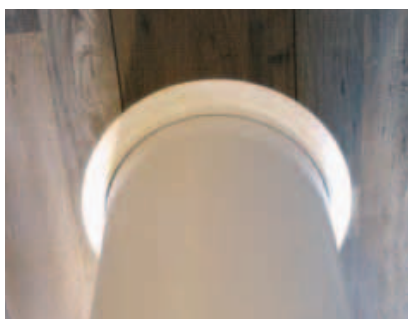


Alapohjan läpivienti

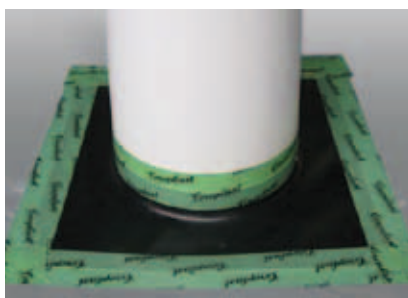
1. Mitoita kattoon reiän paikka luotilangalla, ja piirrä harpilla 300 mm ympyrä. Saha aukko ja poista höyrysulku.



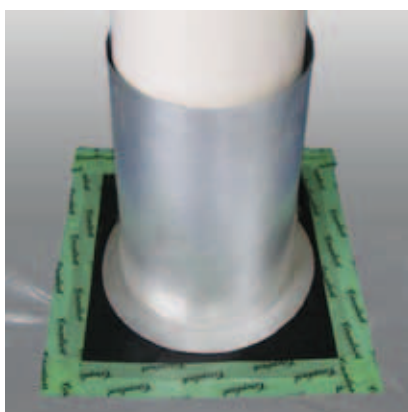
2. Asenna hormi ja laita läpivientikaulus paikalleen.



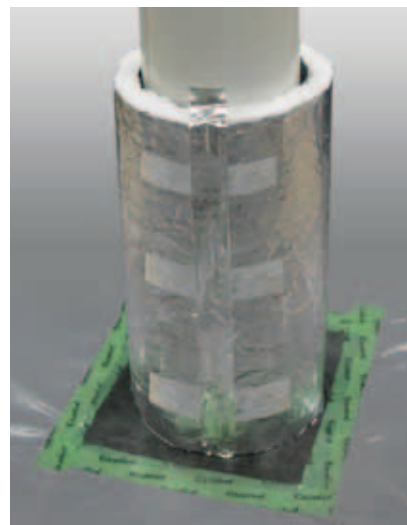
3. Asenna höyrysulkukumi kuvan mukaisesti ja teippaa sauma Coroplast-teipillä. Varmista ennen teippausta, että piippu on suorassa.



4. Asenna kumikauluksen päälle 600 mm läpivientiholkki.



5. Asenna 600 mm folioivillaa läpivientiholkin päälle. Teippaa alumiini- teipillä vaakasuunnassa kolmesta kohdasta sekä pystysauma.



6. Tarkista vesivaa'alla, että hormi on suorassa ja kiinnitä harustuki. Mitoita läpiviennin kohta vesivaa'kaa hyväksi käyttäen.



7. Irroita päätylaippa viimeisestä hormiputkesta ennen asennuksen jatkamista.

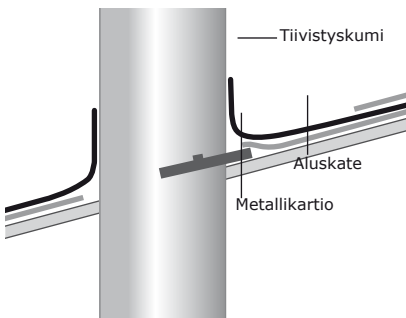


Tiilikaton läpivienti

1. Ota tiilet pois ja sahaa ruoteet, etäisyys hormiin tulee olla vähintään 50 mm. Tee aluskatteeseen kauttaaltaan 50 mm suurempi reikä.



2. Pujota metallikartio harjan puolella aluskatteeseen alle siten että aluskate nousee hieman ylös. Kiinnitä kartio hormin kuoriosaan ruuveilla.



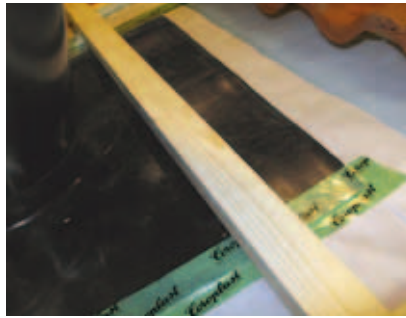
3. Asenna tiivistyskumi aluskatteeseen päälle.



4. Tiivistyskumin yläreuna asennetaan aluskatteeseen sauman alle tai harjan yli siten, että vesi ei pääse valumaan tiivistyskumin alle.



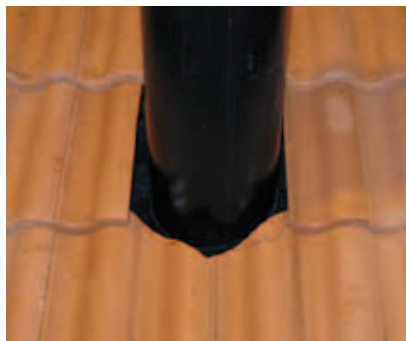
5. Teippaa tiivistyskumin sivureunat kiinni aluskatteeseen.



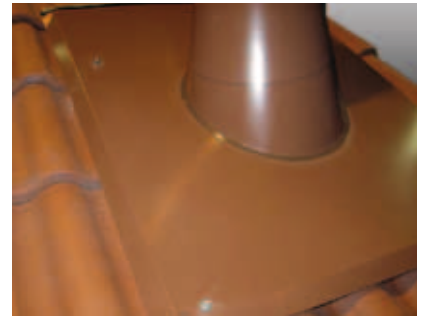
6. Tee tarvittavat uudet ruoteet. Lisää tarvittaessa n. 12 mm rimat ruoteiden päälle, jotta tiilet asettuvat suoraan.



7. Sahaa ja asenna kattotiilet pii-pun ympärille.



8. Asenna juuripellitys kattoon. Pora apureikä pelliin ja kattotiilen läpi. Käytä tiilikatolla toimituksessa tulleita pitkiä kateruuveja. Ruuvien tulee kiinnittyä katon ruoteisiin.



Tarvittaessa pellitystä jatketaan juuripellitöiden jatkopalalla harjalle asti. Katso konesaumakaton läpivienti.

9. Tiilikatolla on mahdollista käyttää kumista muotoilupalaa, joka liimataan juuripellin päälle ja muotoillaan tiilien muotoiseksi. Kumin yläpää asennetaan ylempään tiilirivin alle.



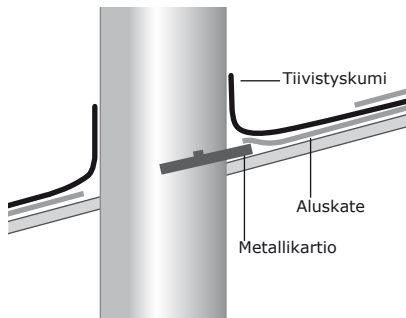
Yläkartion asennus sivulla 10.

Harjapellillisen konesaumakaton läpivienti

1. Leikkaa peltiin n. 500 mm x 500 mm kokoinen aukko tiivistyskumin asennusta varten.



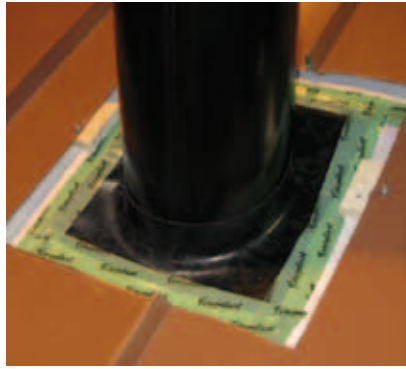
2. Pujota metallikartio harjan puolella aluskatteen alle siten että aluskate nousee hieman ylös. Kiinnitä kartio hormin kuoriosaan ruuveilla.



3. Asenna tiivistyskumi aluskatteen päälle. Tiivistyskumin yläreuna asennetaan aluskatteen sauman alle tai harjan yli siten, että vesi ei pääse valumaan tiivistyskumin alle.



4. Teippaa tiivistyskumin sivureunat kiinni aluskatteeseen.



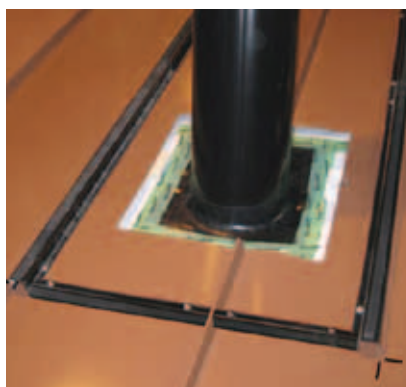
5. Käytä juuripeltiä paikoillaan ja merkitse sivulinjat kattopeltiin.



6. Leikkaa samalla juuripeltiin lovet kattopellin saumojen kohdalle.



7. Asenna tukilistat kateruuveilla kattoon merkittyjen paikkojen mukaisesti.



8. Asenna tarvittaessa tukilista kattosaumojen väliin tukemaan juuripellitystä.



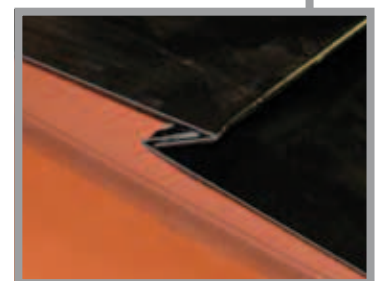
9. Ruuvaa juuripellititys tukilistoihin kiinni.



10. Käännä juuripellitöksen reunat kattopeltiä vasten.



11. Jatka pellitystä tarvittaessa juuripellin jatkopalalla harjalle saakka.



12. Asenna harjapelti paikoilleen.

Yläkartion asennus sivulla 10.

Peltikaton läpivienti

1. Katso kohdat 1 - 4 konesaumakaton läpivienti.

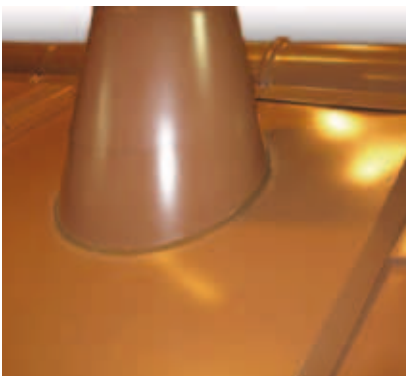


2. Asenna juuripellitys paikoilleen ja ruuvaa kateruuveilla peltikattoon kiinni.



Jatkaa tarvittaessa juuripellitystä jatkopalalla, katso konesaumakaton läpivienti.

3. Asenna harjapelti kuvan mukaisesti.

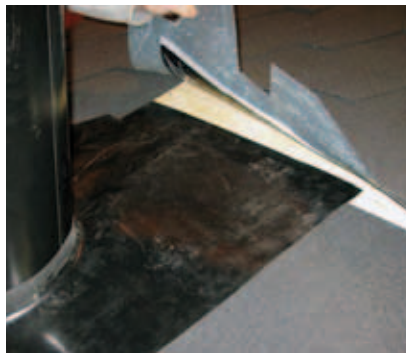


Huopakaton läpivienti

1. Tee kattoon kauttaaltaan 50 mm hormiputkea suurempi reikä.



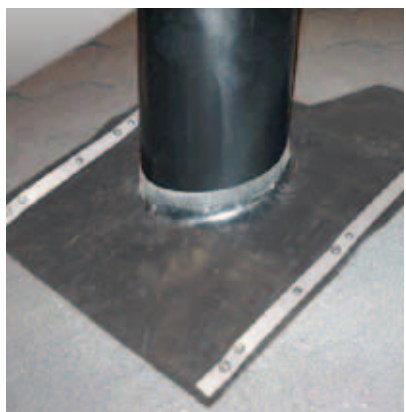
2. Asenna tiivistyskumi paikoilleen. Nosta huopa ylös ja työnnä tiivistyskumin yläpää huovan alle.



3. Varmista tiiviys levittämällä liimakittä huovan ja tiivistyskumin väliin.



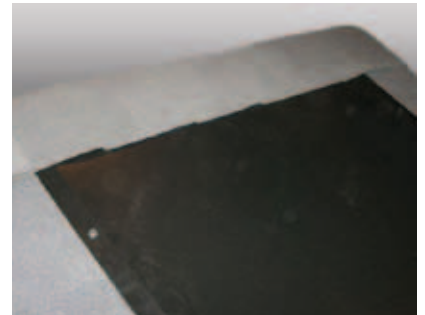
4. Pellin yläpää voidaan asentaa huopakaistan alle. Ruuvaa peltiliuskat kumin päälle.



5. Asenna juuripellitys paikoilleen.



6. Tarvittaessa pellitystä voidaan jatkaa juuripellitöksen jatkopalalla harjalle asti.



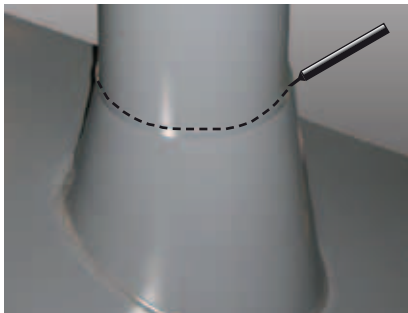
7. Levitä liimakittä pellin reunan alle ja ruuvaa juuripellitöksen kattoon kiinni.



Yläkartion asennus sivulla 10.

Yläkartion asennus

1. Aseta yläkartio paikoilleen, merkitse tussilla kartion yläreuna ja nosta kartio ylös.



2. Levitä kitti putken ympärille tus-siviivan alapuolelle.



3. Paina yläkartio paikalleen ja kiinnitä piippuun ruuveilla.



4. Varmista tiiviys levittämällä kittiä yläkartion ja piipun väliseen saumaan.



Sadehatus asennus

Asenna irrottamasi pätylaippa paikalleen ruuveilla ja asenna sadehattu.

Kiinnitä sadehattu sen kannattimiin ruuvilla (1) ja mutterilla toisiinsa. Aseta sadehattu kannattimineen hormin ylimmän osan päälle siten, että kiristyspanta (2) osuu koko leveydeltään sisäputken päälle. Kiinnitä kiristyspanta ruuvilla ja mutterilla (3). Varmista, että kiinnikkeet ovat riittävän hyvin kiinni. Varmista kiinnitys kääntämällä peltisoiro (4) kiristyspannan yli.



Asiakaspalvelu

Jyväskylä, Vapaaherrantie 2
Puh. 0207910350

Karhula, Sammonaukio 4
Puh. 0207910360

Kuopio, Suokatu 24
Puh. 0207910370

Lahti, Huovilankatu 2
Puh. 0207910380

Oulu, Limingantie 5 LH 21 A
Puh. 0207910390

Pori, Itäkeskuksenkaari 1-3
Puh. 0207910410

Tampere, Viinikankatu 36
Puh. 0207910430

Turku, Rydöntie 32
Puh. 0207910450

Vaasa, Kauppapuistikko 6
Puh. 0207910460

Vantaa, Kaakelikaari 4 b
Puh. 0207910470

Tarkista myymäläsi
aukiolo kotisivuiltamme!